






# Parcours pédestres

## Pierre LAVE

Membre du Conseil des Aînés de Rixheim  
de 2009 à 2024

## 2 Circuit Étangs

-  Distance : 3,8 km / environ 1 h 15
-  Parking de départ : Église paroissiale Saint Léger (rue du Cimetière)
-  Balisage : n°2 « Étangs »
-  Niveau 2 : moyen
-  Dénivelé : modéré, accès possible aux poussettes adaptées

### Le parcours :

Au bout du parking, descendre à droite le chemin piétonnier **1** qui rejoint le pôle santé rue de l'Étang.

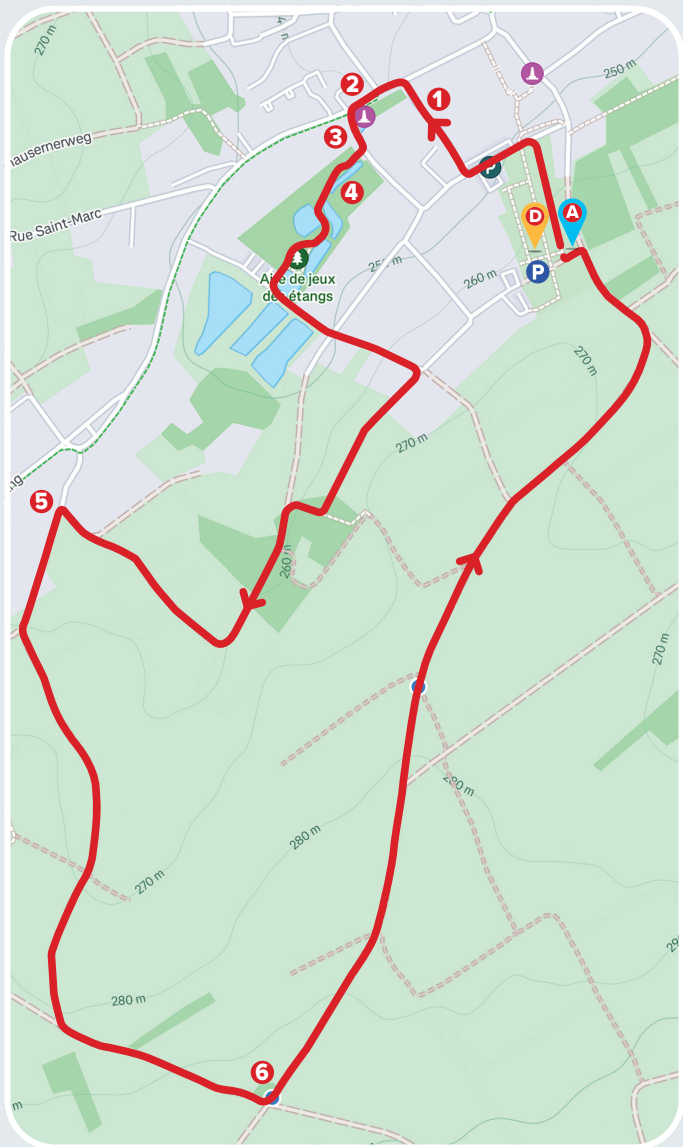
Tourner à gauche devant la place du Souvenir 1945 avec le Monument aux Morts puis le bassin **2**

Prendre à gauche la rue de l'Abattoir **3** puis sur votre droite, traverser le parc **4** en face de l'immeuble numéro 1.

A la sortie du parc, prendre à gauche jusqu'à la rue des Pêcheurs, puis prendre à droite et longer la maison de l'amicale des Pêcheurs.

Suivre le chemin toujours tout droit jusqu'au chemin macadamisé (chemin du Steinberg **5**), prendre à gauche, (cercle rouge). A la prochaine fourche, monter à gauche.

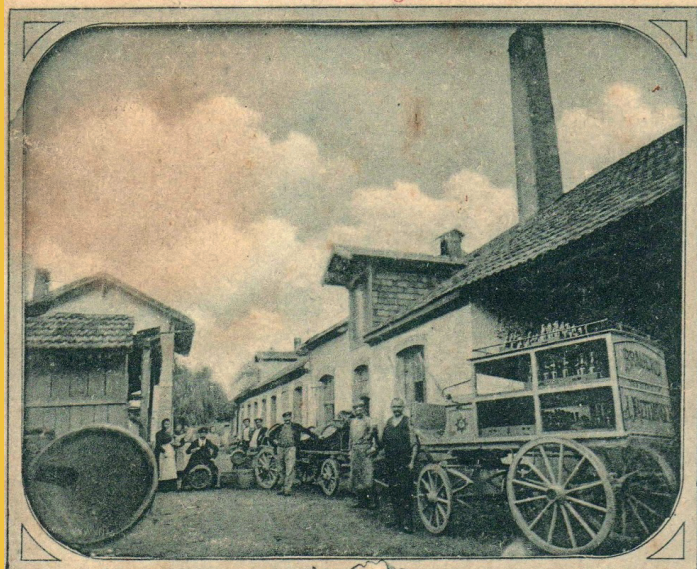
Au prochain embranchement prendre à gauche jusqu'au calvaire **6**. A ce croisement de 4 chemins, descendre à gauche (belle vue sur Entremont et les Vosges sur votre gauche et tout droit vous apercevez le clocher de l'église). Toujours suivre le chemin descendant et rejoindre le point de départ.



## La partie historique

① L'ensemble immobilier «Le clos des Brasseurs» a été construit sur l'emplacement d'une ancienne brasserie fondée en 1881 par Louis Fimbel. En 1895, sa veuve épousa le menuisier Joseph – Eugène Reithinger: la brasserie Reithinger occupait alors une dizaine d'employés et disposait d'une grande

Brauerei J. Reithinger.



Concertsaal.



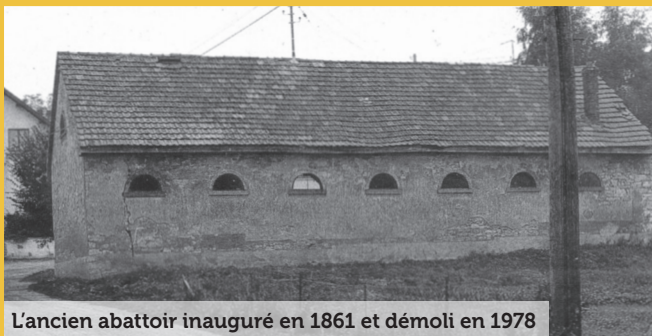
Vers 1900, la brasserie avec sa grande salle bistrot appelée ici salle de concert

salle-bistrot souvent utilisée par les sociétés rixheimois qui y organisaient des soirées concert. En 1911, redevenue veuve, Mme Reithinger vendit l'établissement aux frères Karl et Franz Braun, des brasseurs venus d'Oberkirch (pays de Bade). Les deux frères furent mobilisés en 1914, tout comme leurs employés, et la brasserie ferma ses portes et servit de cantonnement aux troupes allemandes. Après la guerre, les locaux furent vendus et accueillirent successivement un atelier de lustrage de fourrures puis une entreprise textile, qui fit faillite lors de la crise économique des années 1930. En 1936, les locaux furent revendus en deux lots et Albert Vonarx ouvrit un débit de boissons et un bistrot dans l'ancienne salle de concert, un établissement qui ferma ses portes en 1955.

Il est à noter que le brasseur Karl Braun fonda un foyer à Rixheim en épousant Marie Bloesch, et leur fils Pierre Braun, né en 1921, fut maire de Rixheim de 1977 à 1995.

**2** Sur la place du Souvenir français, se dresse, depuis le mois de juin 1945, le monument aux morts de Rixheim. Inauguré en 1925, il se situait à l'origine au début de la rue Saint-Jean. Son histoire est racontée sur le panneau du parcours historique. Le petit plan d'eau est un rappel du grand étang qui couvrait ici une surface de près de 14,40 ares. Alimenté par des sources situées dans les collines, équipé autrefois de lavoirs, il servait de réserve d'eau aux pompiers, d'abreuvoir pour les animaux, de patinoire en hiver. La brasserie y découpait aussi des blocs de glace stockés dans une glacière creusée à flanc de colline dans la rue des Champs, appelée « d'r Iskaller », et qui servit d'abri à la population lors des bombardements de la fin 1944.

**3** La rue de l'Abattoir rappelle qu'à l'angle avec la rue des Pêcheurs se dressait l'abattoir municipal. Le premier abattoir de Rixheim était situé dans l'ancienne caserne de 1816 construite pour



L'ancien abattoir inauguré en 1861 et démoli en 1978

les troupes d'occupation autrichiennes, à côté de la mairie, au début de la rue de l'Étang. Après le départ des soldats en 1818, le bâtiment revint à la commune qui y installa un abattoir, dans la partie avant. Mais la promiscuité de ce lieu d'abattage avec les écoles présentes dans les bâtiments de la mairie et dans l'ancienne caserne provoqua de telles nuisances qu'en 1859 le maire de Rixheim Ivan Zuber lança le projet d'un nouvel abattoir, situé dans un endroit peu habité. Œuvre de l'architecte en titre de la ville de Mulhouse, Jean-Baptiste Schacre, le nouvel abattoir fut inauguré en 1861. Désaffecté après 1945, il fut démoli en 1978, après avoir servi d'entrepôt communal.

**4** Le parc des pêcheurs, avec son parcours de pêche, a été aménagé en 1978 en contrebas des étangs de l'Association de pêche. Près de l'entrée, sur la droite, se trouve le jardin de la fraternité symbolisé par l'olivier et la sculpture réalisée par les services techniques de la ville. Ce jardin a été inauguré en 2018 en présence des représentants des cultes catholique, protestant, juif et musulman.

**5** Le nom de Steinberg évoque la carrière de pierres située un peu plus haut et dont l'accès se faisait par un chemin donnant sur la rue de l'Étang. Nombre de vieilles maisons de Rixheim ont été construites avec des moellons de calcaire extraits de cette carrière.

**6** Erigé en 1870, le calvaire du Eschbrunnen fut endommagé le 3 août 1944 lorsqu'un bombardier américain participant à un raid sur Mulhouse lâcha ses bombes dans ce secteur.

Le sentier qui rejoint l'église était emprunté au XIXe siècle par les ouvriers de Zimmersheim de l'entreprise Zuber qui se rendaient tous les jours à pied à leur lieu de travail.



Le monument aux morts, inauguré en 1925, se situait d'abord à l'angle de la rue Saint-Jean.