






# Parcours pédestres

## Pierre LAVE

Membre du Conseil des Aînés de Rixheim  
de 2009 à 2024

# 1 Circuit Petite Suisse

-  Distance : 4,3 km / environ 1 h 30
-  Parking de départ : Place de la Jumenterie, sur votre gauche en face du Collège.
-  Balisage : n°1 « Petite Suisse »
-  Niveau 2 : moyen
-  Dénivelé : modéré,  
accès possible aux poussettes adaptées

### Le parcours :

Prendre la rue du Temple à gauche. Passer devant le Temple protestant **1**.

Continuer tout droit rue Haute.

Tout au bout de la rue, prendre à droite la rue Bellevue. Profitez de la belle vue sur les Vosges, la Forêt Noire et Rixheim, sur votre droite la maison « champignon » (en face du N°16) **2** et plus loin sur votre gauche (face au N°5) le cimetière « Juif ».

A l'intersection monter à gauche la rue de Riedisheim. Tout de suite sur votre gauche au niveau du N°51 se trouve l'entrée du cimetière « Juif ». **3** Après avoir longé la résidence « Valberg », avant le bassin de retenue des eaux pluviales, prendre sur votre gauche le sentier puis continuer tout droit.

A la 2<sup>ème</sup> l'intersection, (à droite un chemin privé, à gauche la descente sur Rixheim) monter tout droit puis continuer à droite.

A la 1<sup>ère</sup> intersection descendre à gauche dans le chemin creux, puis le 1<sup>er</sup> chemin à droite au niveau de la maison.

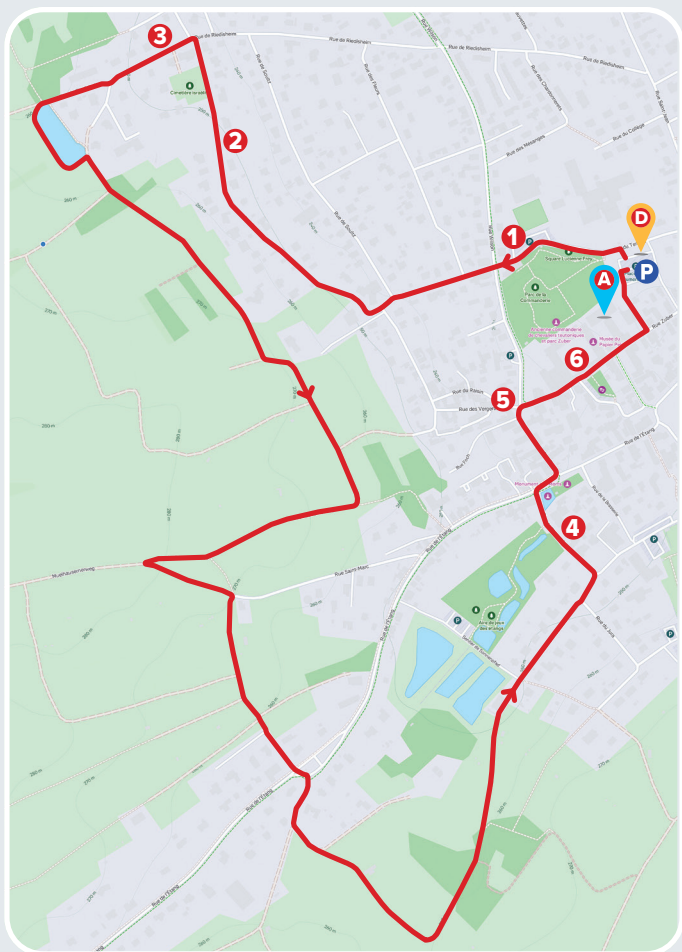
Suivre le chemin et descendre vers la rue de l'Etang que vous traversez.

Prendre le chemin du Steinberg en face. A la 1<sup>ère</sup> fourche prendre à gauche, puis la 2<sup>ème</sup> fourche à droite. Continuer toujours sur ce chemin puis au bout tourner à gauche. Vous longerez sur votre gauche les étangs de la rue des Pêcheurs.

A l'intersection rue des Pêcheurs / rue du Cimetière, descendre à gauche la rue de l'Abattoir **4**.

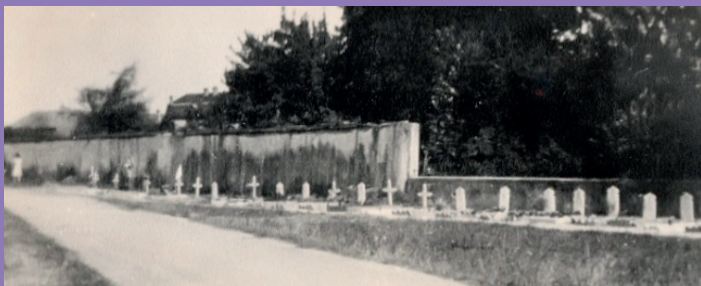
En bas de la rue, traverser la rue de l'Étang. Prendre à droite puis directement à gauche la rue Foch **5**.

Tourner à droite rue Zuber, passer devant la Manufacture de papiers peints Zuber **6**, la Commanderie abritant le Musée du Papier Peint, la Mairie et le parc, puis la caserne des Pompiers et à la Poste prendre à gauche pour rejoindre le parking de départ.



## La partie historique

1 Devant le mur du parc de la Commanderie (ancienne propriété Zuber), un panneau du parcours historique mentionne que des soldats français et allemands, tués lors de la bataille du 9-10 août 1914, furent enterrés dans les prés situés alors en face et sur lesquels est construit le collège. En 1920, les dépouilles furent transférées dans des cimetières militaires. Le long de ce mur furent aussi inhumés des combattants allemands et français dont des tirailleurs marocains tués lors de la bataille de la Hardt (28 novembre – 4 décembre 1944). Les derniers transferts vers des nécropoles militaires se firent au début des années 1970.



Le long du mur de la propriété Zuber furent enterrés des soldats tombés lors de la bataille de la Hardt (28 novembre – 4 décembre 1944) : on distingue bien les tombes des tirailleurs marocains.

Depuis 2023, ce petit square porte le nom d'une résistante rixheimoise Lucienne Frey (1921-2015). Le kiosque-belvédère aménagé par la famille Zuber surplombe le mur du parc. Il fut rénové en 2016 en même temps que les serres dont on aperçoit la toiture. Ces serres, construites en 1824 et qui étaient chauffées, accueillait les plantes exotiques servant



La gloriette en 1900



Et la gloriette après sa rénovation de 2016



Les serres en 1900



Et les serres après leur rénovation de 2016

de modèles aux dessinateurs de la manufacture de papiers-peints Jean Zuber & Cie. Juste à côté, à l'angle de la rue, s'élève le temple protestant, construit en 1930 par la famille Zuber. Un panneau du parcours historique détaille l'histoire de ce lieu de culte qui a remplacé le premier temple de 1851 qui se trouvait à l'emplacement de la poste.

**2** Au n°11 de la rue Bellevue se dresse un crucifix élevé par un Malgré Nous, Jean Koenig. En 1969, ce chef d'entreprise commanda à l'architecte utopiste suisse Pascal Häusermann (1936-2011) une maison bulle en forme de soucoupe volante à laquelle se rattache une petite bulle pour la chambre d'enfant. Cette construction futuriste, appelée aussi la maison champignon, aujourd'hui à l'abandon, fut longtemps une curiosité à Rixheim.

**3** Le cimetière juif de Rixheim, daté de 1798, compte près de 330 tombes dont les plus vieilles se trouvent dans la partie Est et son entrée se situe



L'étonnante maison bulle de l'architecte utopiste suisse Pascal Häusermann en forme de soucoupe volante, appelée aussi la maison champignon. A gauche, la chambre d'enfant dans la petite bulle.

entre les N° 49 et 51 de la rue de Riedisheim. Ce cimetière dans lequel repose Abraham Dreyfus, l'arrière-grand-père du capitaine Dreyfus, témoigne de la présence d'une importante communauté israélite à Rixheim qui déclina rapidement à partir de 1870 (243 personnes en 1784, 342 en 1838, 46 en 1910). Elle disposait d'une synagogue située au bas de la rue de l'Eglise (vendue dès 1873, elle fut démolie en 1933), d'un mikvé (un bain rituel situé dans la rue du Tilleul au bout de la rue du Bain), d'une école juive (dans l'ancienne mairie), de trois boucheries casher. En 1939, il ne restait plus que trois personnes de confession juive à Rixheim. Depuis 2024, une plaque commémorative située à l'entrée du cimetière rend hommage aux onze victimes de la Shoah nées ou ayant vécu à Rixheim et assassinées à Auschwitz-Birkenau.

**4** La rue de l'Abattoir rappelle la présence dans ce secteur de l'abattoir municipal, inauguré en 1861,



L'ancien abattoir inauguré en 1861 et démoli en 1978



Vers 1920, des agriculteurs remplissent leurs citernes dans l'étang qui avait alors une superficie de 14,40 ares.

désaffecté après 1945 et démoli en 1978. Le petit plan d'eau est un rappel du grand étang qui s'étalait en 1914 sur une superficie de 14,40 ares. Deux panneaux du parcours historique situés près du monument aux morts donnent un aperçu de ce secteur au début du XXe siècle.

**5** Au bas de la rue Foch, sur la gauche, débute le quartier dit de la Suisse (d'Schwyz), avec sa rue des Suisses : selon une tradition orale, cette dénomination serait liée à des immigrants suisses, venus s'installer dans ce quartier, aux XVIIe-XVIIIe siècles. En face, un panneau détaille l'histoire de la villa Wearne, où séjourna en 1916 Ernst Udet, un as de l'aviation allemande.

**6** Dans la cour de l'hôtel de ville installé depuis 1986 dans l'ancienne Commanderie des chevaliers teutoniques, deux panneaux évoquent le destin de ce superbe bâtiment et l'épopée de la manufacture Zuber, de renommée mondiale. En face de l'hôtel de ville, sur cette place aménagée sur l'emplacement des anciens ateliers municipaux, se dresse, depuis 2018, une œuvre du sculpteur vosgien Yannick Prévost, la statue équestre de Philippe de Montjoie (1687-1757). Commandeur des Chevaliers Teutoniques, il confia à l'architecte Jean Gaspard Bagnato la construction d'une nouvelle commanderie à Rixheim.

Depuis 1985, les sapeurs-pompiers de Rixheim ont quitté l'ancien centre de secours dans la rue de l'Étang pour intégrer cette caserne aménagée dans les anciens ateliers de peinture de la manufacture Zuber.